

## **Konjunkturstatistik, löner för statlig sektor, december 2006**

Salaries in The Governmental Sector, December 2006

---

### **I korta drag**

#### **Löneökningen för statlig sektor var 3,0 procent**

Den preliminära genomsnittliga månadslönen för hel- och deltidsanställda inom statlig sektor var 27 670 kronor under december 2006. Detta är en ökning med 3,0 procent sedan december 2005.

Inom civilförvaltningen ökade lönerna med 3,3 procent och för försvaret ökade lönerna med 0,7 procent.

För kvinnor inom statlig sektor ökade lönerna med 3,7 procent medan männens löner ökade med 2,6 procent.

Förändringstalen är baserade på skillnader mellan de definitiva lönerna 2005 och de preliminära lönerna 2006.

#### **Antal sysselsatta ökade med 2,8 procent**

Antalet sysselsatta inom den statliga sektorn var 237 230 under december 2006. Detta är jämfört med december 2005 en ökning med 6 370 personer eller 2,8 procent. De sysselsatta var fördelade på 116 990 kvinnor och 120 230 män.

Inom civilförvaltningen var antalet sysselsatta 213 550 under december 2006. Detta är jämfört med december 2005 en ökning med 8 940 personer.

Inom försvaret minskade antalet anställda med 2 910 personer till 22 160 under samma period.

**Medlingsinstitutet**  
National Mediation Office

 **Statistiska centralbyrån**  
Statistics Sweden

Christina Eurén, tfn 08-545 292 40/45,  
christina.euren@mi.se  
www.mi.se

Lena Larsson, SCB, tfn 019-17 60 19  
lena.larsson2@scb.se  
www.scb.se

Statistiken har producerats av SCB på uppdrag av Medlingsinstitutet (MI), som ansvarar för officiell statistik inom området.

ISSN 0082-0237 Serie AM – Arbetsmarknad. Utkom den 1 mars 2007.  
URN:NBN:SE:SCB-2007-AM17SM0702\_pdf  
Tidigare publicering: Se avsnittet Fakta om statistiken.  
Utgivare av Statistiska meddelanden är Kjell Jansson, SCB.

## Innehåll

<b>Statistiken med kommentarer</b>	<b>3</b>
<b>Löner</b>	<b>3</b>
Löneutveckling inom statlig sektor	4
<b>Sysselsättning</b>	<b>4</b>
<b>Tabeller</b>	<b>5</b>
1. Statlig sektor – genomsnittlig månadslön, fördelad efter myndighet, december 2006	5
2. Statlig sektor – genomsnittlig månadslön, inklusive retroaktiv lön, fördelad efter myndighet, december 2005	6
3. Statlig sektor – genomsnittlig månadslön fördelad efter näringsgren, december 2006	7
4. Statlig sektor – genomsnittlig månadslön, utveckling fr.o.m. december 2004 t.o.m. december 2006	8
5. Statlig sektor – genomsnittlig månadslön för Civilförvaltningen och Försvaret, utveckling fr.o.m. december 2004 t.o.m. december 2006	9
6. Statlig sektor – antal sysselsatta fördelade efter myndighet, december 2006	10
7. Statlig sektor – antal sysselsatta fördelade efter län, december 2006	11
8. Statlig sektor – antal sysselsatta fördelade efter näringsgren, december 2006	12
<b>Fakta om statistiken</b>	<b>13</b>
<b>Inledning</b>	<b>13</b>
<b>Detta omfattar statistiken</b>	<b>13</b>
Objekt och population	13
Statistiska mått	13
Variabler	14
Redovisningsgrupper	14
<b>Så görs statistiken</b>	<b>14</b>
<b>Statistikens tillförlitlighet</b>	<b>15</b>
Bortfall	15
Täckning	15
<b>Bra att veta</b>	<b>15</b>
Spridningsformer	15
Primärmaterial	15
Annan statistik	15
<b>In English</b>	<b>16</b>
<b>Summary</b>	<b>16</b>
<b>List of tables</b>	<b>16</b>
<b>List of terms</b>	<b>17</b>

## Statistiken med kommentarer

### Löner

Löneutvecklingen mellan december 2005 och december 2006 var för hel- och deltidstjänstgörande 3,0 procent. Kvinnornas löner ökade med 3,7 procent och männens löner ökade med 2,6 procent. Den genomsnittliga månadslönen för deltidstjänstgörande i tabellen nedan är uppräknad till heltidslön.

#### Genomsnittlig månadslön och procentuell förändring fördelad efter heltid/deltid

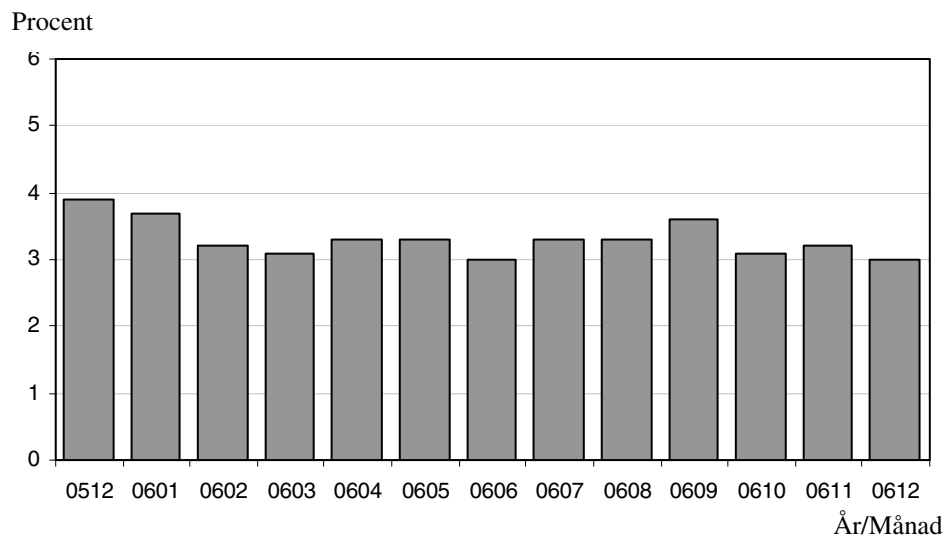
	Genomsnittlig månadslön		
	December 2005	December 2006	%
<b>Heltidstjänstgörande</b>			
Kvinnor	25 050	25 980	+ 3,7
Män	28 750	29 510	+ 2,7
Totalt	27 060	27 870	+ 3,0
<b>Deltidstjänstgörande</b>			
Kvinnor	23 630	24 620	+ 4,2
Män	28 800	29 510	+ 2,5
Totalt	25 020	26 210	+ 4,7
<b>Hel- och deltidstjänstgörande</b>			
Kvinnor	24 840	25 750	+ 3,7
Män	28 750	29 510	+ 2,6
Totalt	26 860	27 670	+ 3,0

För civilförvaltningen ökade lönerna med 3,3 procent mellan december 2005 och december 2006. Försvarets löneökning var 0,7 procent och löneökningen för den totala statliga sektorn var 3,0 procent för samma period.

#### Genomsnittlig månadslön och procentuell förändring fördelad efter myndighetsgrupper

	Genomsnittlig månadslön		
	December 2005	December 2006	%
<b>Civilförvaltningen</b>			
Kvinnor	24 870	25 760	+ 3,6
Män	28 640	29 550	+ 3,2
Totalt	26 680	27 570	+ 3,3
<b>Försvaret</b>			
Kvinnor	24 100	25 010	+ 3,8
Män	29 250	29 220	- 0,1
Totalt	28 080	28 280	+ 0,7
<b>Totalt</b>			
Kvinnor	24 840	25 750	+ 3,7
Män	28 750	29 510	+ 2,6
Totalt	26 860	27 670	+ 3,0

## Löneutveckling inom statlig sektor



Diagrammet ovan som visar löneutvecklingen inom den statliga sektorn baseras på preliminära löneuppgifter plus retroaktiv lön jämfört mot definitiva löneuppgifter 12 månader tidigare.

## Sysselsättning

Antalet sysselsatta i den statliga sektorn ökade med 6 370 personer mellan december 2005 och december 2006. Civilförvaltningen ökade med 8 940 personer och försvarets minskning uppgick till 2 910 personer för samma period.

### Antal sysselsatta och procentuell förändring

	Antal sysselsatta		
	December 2005	December 2006	%
<b>Civilförvaltningen</b>	204 610	213 550	+ 4,4
Omräknat till heltidspersoner	180 450	182 970	+ 1,4
<b>Försvaret</b>	25 070	22 160	- 11,6
Omräknat till heltidspersoner	23 720	20 970	- 11,6
<b>Totalt</b>	230 860	237 230	+ 2,8
Omräknat till heltidspersoner	205 180	205 260	+ 0,04

## Tabeller

### 1. Statlig sektor – genomsnittlig månadslön, fördelad efter myndighet, december 2006

#### 1. Governmental sector – average monthly salary, by authority, December 2006

Myndighet	Genomsnittlig månadslön, kronor							Förändring från föregående år	
	Heltidstjänstgörande			Deltids-tjänst-görande Totalt	Hel- och deltidstjänstgörande			Kronor	Procent
	Kvinnor	Män	Totalt		Kvinnor	Män	Totalt		
TOTALT	25 983	29 509	27 870	26 205	25 752	29 510	27 665	808	3,0
HELSTATLIG VERKSAMHET	25 982	29 513	27 872	26 210	25 752	29 513	27 668	810	3,0
CIVILFÖRVALTNINGEN	26 004	29 552	27 789	26 161	25 763	29 546	27 574	892	3,3
Polisväsendet	24 551	28 437	27 129	25 515	24 448	28 416	26 995	1 024	3,9
Domstolsväsendet	26 257	36 326	29 408	24 760	26 119	36 248	29 230	717	2,5 <sup>1</sup>
Kriminalvården	22 834	22 964	22 911	24 956	22 906	23 257	23 106	1 432	6,6 <sup>1</sup>
Migrationsverket	24 227	25 697	24 807	24 842	24 226	25 774	24 810	961	4,0 <sup>1</sup>
Försäkringskassan	23 401	26 727	24 233	23 594	23 263	27 119	24 146	768	3,3
Skatteverket	25 743	30 333	27 578	24 889	25 376	30 307	27 138	916	3,5
Länsstyrelserna	24 604	27 487	25 845	24 301	24 507	27 354	25 698	690	2,8
Kronofogdemyndigheten	23 284	27 157	24 697	22 919	23 051	27 198	24 461	1 012	4,3
Tullverket	26 129	27 123	26 718	25 833	25 927	27 115	26 587	209	0,8
Universitet o högskolor	27 131	31 683	29 451	27 124	26 705	31 424	28 995	1 045	3,7
Lantbruksuniversitetet	26 287	30 985	28 719	26 599	26 004	30 837	28 342	1 015	3,7
Skogsstyrelsen	23 768	24 919	24 610	20 411	23 466	24 897	24 498	519	2,2 <sup>1</sup>
Arbetsmarknadsverket	25 496	26 605	25 951	24 910	25 307	26 603	25 803	346	1,4
Banverket	27 581	29 089	28 818	29 120	27 611	29 124	28 831	1 739	6,4
Vägverket	25 579	28 658	27 894	28 265	25 529	28 774	27 919	94	0,3
Övriga myndigheter	28 443	31 961	30 053	27 050	28 014	31 757	29 661	688	2,4
FÖRSVARET	25 095	29 206	28 339	27 064	25 008	29 224	28 281	197	0,7 <sup>1</sup>
ÖVR STATLIGT LÖNE- REGLERAD VERKSAMHET	26 596	26 717	26 650	24 209	25 768	26 847	26 214	-101	-0,4 <sup>1</sup>

Förändringssiffrorna är baserade på skillnader mellan de definitiva lönerna 2005 och de preliminära lönerna 2006.

1) Förändringssiffran är påverkad av strukturella förändringar.

## 2. Statlig sektor – genomsnittlig månadslön, inklusive retroaktiv lön, fördelad efter myndighet, december 2005

### 2. Governmental sector – average monthly salary, including retroactive salary, by authority, December 2005

Myndighet	Genomsnittlig månadslön, kronor							Förändring från föregående år	
	Heltidstjänstgörande			Deltids-tjänst-görande	Hel- och deltidstjänstgörande			Procent <sup>3</sup>	Procent
	Kvinnor	Män	Totalt	Totalt	Kvinnor	Män	Totalt		
TOTALT	25 052	28 746	27 060	25 020	24 838	28 749	26 857	–	3,9
HELSTATLIG VERKSAMHET <sup>2</sup>	25 050	28 748	27 060	25 024	24 837	28 751	26 858	3,9	2,4
CIVILFÖRVALTNINGEN <sup>2</sup>	25 091	28 627	26 890	24 979	24 866	28 635	26 682	3,7	2,1
Polisväsendet	23 554	27 308	26 075	23 744	23 497	27 289	25 971	–	1,7
Domstolsväsendet	25 315	36 225	29 064	23 726	24 967	36 158	28 513	–	2,6
Kriminalvården	21 548	21 743	21 663	21 832	21 522	21 788	21 674	–	3,1
Migrationsverket	23 452	24 487	23 853	23 763	23 472	24 478	23 849	–	4,0
Försäkringskassan <sup>1</sup>	22 644	26 066	23 477	22 708	22 509	26 388	23 378	–	–
Skatteverket	24 733	29 668	26 679	23 813	24 370	29 612	26 222	–	5,8
Länsstyrelserna	23 821	26 956	25 249	23 510	23 661	26 800	25 008	–	1,4
Kronofogdemyndigheterna	22 144	26 287	23 606	22 399	22 001	26 373	23 449	–	4,8
Tullverket	25 900	27 002	26 543	25 481	25 659	26 971	26 378	–	10,3
Universitet o högskolor	25 900	30 558	28 288	26 113	25 585	30 452	27 950	–	2,5
Lantbruksuniversitetet	25 296	29 732	27 635	25 467	25 046	29 650	27 327	–	3,8
Skogsvårdsstyrelserna	22 790	24 504	24 076	20 247	22 534	24 487	23 979	–	4,0
Arbetsmarknadsverket	25 108	26 391	25 631	23 452	24 907	26 335	25 457	–	4,9
Banverket	25 926	27 334	27 100	26 788	25 903	27 344	27 092	–	3,8
Vägverket	25 665	28 495	27 846	27 459	25 514	28 565	27 825	–	3,6
Övriga myndigheter	27 671	31 278	29 323	26 096	27 300	31 116	28 973	–	3,9
FÖRSVARET	24 149	29 245	28 150	26 119	24 100	29 247	28 084	–	5,1
ÖVR STATLIGT LÖNE-REGLERAD VERKSAMHET <sup>2</sup>	26 441	27 374	26 849	23 358	25 585	27 328	26 315	4,2	25,4

Förändringssiffrorna är baserade på skillnader mellan de definitiva lönerna 2004 och de definitiva lönerna 2005.

1) Från och med januari 2005 har de Allmänna försäkringskassorna slagits ihop med Riksförsäkringsverket till Försäkringskassan, därför kan inga förändringssiffror redovisas för Försäkringskassan under 2005.

2) På grund av att de Allmänna försäkringskassorna ingick i Övrig statligt löner reglerad verksamhet 2004 och Försäkringskassan ingår i Civilförvaltningen 2005 så är förändringssiffrorna för de angivna raderna högre respektive lägre än normalt under 2005.

3) I denna procentuella förändring jämförs lönen 2005 för Helstatlig verksamhet och Civilförvaltningen mot lönen inklusive de Allmänna försäkringskassorna 2004, samt lönen 2005 för Övrig statligt löner reglerad verksamhet mot lönen exklusive de Allmänna försäkringskassorna 2004.

**3. Statlig sektor – genomsnittlig månadslön fördelad efter näringsgren, december 2006****3. Governmental sector – average monthly salary by industry sector, December 2006**

Näringsgren/SNI 2002	Genomsnittlig månadslön, kronor							Förändring från föregående år	
	Heltidstjänstgörande			Deltids- tjänst- görande Totalt	Hel- och deltidstjänstgörande			Kronor	Procent
	Kvinnor	Män	Totalt		Kvinnor	Män	Totalt		
TOTALT	25 983	29 509	27 870	26 205	25 752	29 510	27 665	808	3,0
F Byggverksamhet	27 529	28 814	28 595	28 902	27 452	28 872	28 610	1 239	4,5
J Finansiell verksamhet	25 135	27 842	26 210	24 137	24 897	27 770	25 963	1 259	5,1
K Fastighetsverksamhet, företagstjänster	26 064	29 040	27 467	26 230	25 878	29 067	27 296	384	1,4
L Offentlig förvaltning och försvar	25 669	29 191	27 531	25 620	25 460	29 203	27 348	764	2,9
75.1 Offentlig förvaltning	27 014	30 591	28 633	26 210	26 686	30 556	28 342	724	2,6
75.2 Utrikesförvaltning och försvar	25 322	28 718	27 528	25 859	25 195	28 702	27 416	785	2,9
75.3 Obligatorisk socialförsäkring	23 477	26 908	24 346	23 688	23 340	27 294	24 256	768	3,3
M Utbildning	27 045	31 589	29 335	26 984	26 611	31 339	28 875	1 056	3,8
80.1 Grundskoleutbildning	25 608	26 529	25 862	22 724	24 843	26 194	25 170	1 225	5,1
80.3 Högskoleutbildning	27 091	31 658	29 417	27 098	26 670	31 405	28 964	1 045	3,7
80.4 Vuxenutbildning och övrig utbildning	27 855	29 106	28 397	27 484	27 882	28 993	28 357	629	2,3
N Hälso- och sjukvård, sociala tjänster	22 875	24 752	23 781	25 216	23 062	25 139	24 041	420	1,8
O Andra samhälleliga och personliga tjänster	25 234	26 156	25 667	23 674	24 879	26 007	25 377	-969	-3,7 <sup>1</sup>

Förändringssiffrorna är baserade på skillnader mellan de definitiva lönerna 2005 och de preliminära lönerna 2006.

1) Förändringssiffran är påverkad av strukturella förändringar.

#### 4. Statlig sektor – genomsnittlig månadslön, utveckling fr.o.m. december 2004 t.o.m. december 2006

#### 4. Governmental sector – average monthly salary, from December 2004 to December 2006

Mätmånad	Genomsnittlig månadslön, kronor			Förändring från föregående år, procent		
	preliminär	preliminär+retro	definitiv	preliminär mot preliminär	preliminär+retro mot definitiv	definitiv mot definitiv
dec-04	25 490	–	25 860	1,1	–	2,2
jan-05	25 460	–	26 020	0,8	–	2,6
feb-05	25 500	–	26 040	0,8	–	2,6
mar-05	25 560	–	26 080	1,1	–	2,9
apr-05	25 690	–	26 200	1,2	–	3,0
maj-05	25 710	–	26 180	1,4	–	3,1
jun-05	25 810	–	26 130	2,0	–	3,1
jul-05	25 800	–	26 080	2,4	–	3,4
aug-05	25 720	–	26 000	2,5	–	3,4
sep-05	25 940	–	26 210	2,6	–	3,5
okt-05	26 150	–	26 740	3,1	–	3,7
nov-05	26 300	–	26 780	3,5	–	3,7
dec-05	26 530	–	26 860	4,1	–	3,9
jan-06	26 550	26 980	–	4,3	3,7	–
feb-06	26 540	26 870	–	4,1	3,2	–
mar-06	26 600	26 890	–	4,1	3,1	–
apr-06	26 690	27 070	–	3,9	3,3	–
maj-06	26 760	27 040	–	4,0	3,3	–
jun-06	26 770	26 910	–	3,7	3,0	–
jul-06	26 790	26 940	–	3,8	3,3	–
aug-06	26 730	26 860	–	3,9	3,3	–
sep-06	27 060	27 160	–	4,3	3,6	–
okt-06	27 200	27 570	–	4,1	3,1	–
nov-06	27 360	27 630	–	4,0	3,2	–
dec-06	27 670	27 670	–	4,3	3,0	–



### 5. Statlig sektor – genomsnittlig månadslön för Civilförvaltningen och Försvaret, utveckling fr.o.m. december 2004 t.o.m. december 2006

5. Governmental sector – average monthly salary in the Civil Service and The Defence Organization, from December 2004 to December 2006

Mätmånad	Genomsnittlig månadslön, kronor			Förändring från föregående år, procent		
	preliminär	preliminär+retro	definitiv	preliminär mot preliminär	preliminär+retro mot definitiv	definitiv mot definitiv
dec-04	25 830	–	26 220	1,0	–	2,2
jan-05 <sup>1</sup>	25 450	–	26 020	-0,6	–	1,1
feb-05 <sup>1</sup>	25 490	–	26 030	-0,6	–	1,2
mar-05 <sup>1</sup>	25 550	–	26 080	-0,3	–	1,5
apr-05 <sup>1</sup>	25 690	–	26 200	-0,2	–	1,6
maj-05 <sup>1</sup>	25 700	–	26 170	0,0	–	1,6
jun-05 <sup>1</sup>	25 800	–	26 120	0,5	–	1,7
jul-05 <sup>1</sup>	25 790	–	26 080	1,1	–	2,1
aug-05 <sup>1</sup>	25 710	–	25 990	1,1	–	2,1
sep-05 <sup>1</sup>	25 930	–	26 200	1,2	–	2,1
okt-05 <sup>1</sup>	26 140	–	26 730	1,7	–	2,3
nov-05 <sup>1</sup>	26 290	–	26 780	2,2	–	2,2
dec-05 <sup>1</sup>	26 520	–	26 850	2,7	–	2,4
jan-06 <sup>1</sup>	26 530	26 960	–	4,2	3,6	–
feb-06 <sup>1</sup>	26 520	26 850	–	4,0	3,1	–
mar-06 <sup>1</sup>	26 580	26 870	–	4,0	3,0	–
apr-06 <sup>1</sup>	26 670	27 050	–	3,8	3,2	–
maj-06 <sup>1</sup>	26 740	27 020	–	4,0	3,3	–
jun-06 <sup>1</sup>	26 750	26 890	–	3,7	2,9	–
jul-06 <sup>1</sup>	26 760	26 920	–	3,8	3,2	–
aug-06 <sup>1</sup>	26 700	26 840	–	3,9	3,3	–
sep-06 <sup>1</sup>	27 040	27 140	–	4,3	3,6	–
okt-06 <sup>1</sup>	27 180	27 560	–	4,0	3,1	–
nov-06 <sup>1</sup>	27 340	27 610	–	4,0	3,1	–
dec-06 <sup>1</sup>	27 650	27 650	–	4,2	3,0	–

1) Från och med januari 2005 ingår Försäkringskassan i Civilförvaltningen, vilket bidrar till att den genomsnittliga månadslönen minskar.

**6. Statlig sektor – antal sysselsatta fördelade efter myndighet, december 2006**

## 6. Governmental sector – number of employees by authority, December 2006

Myndighet	Antal					Förändring från föregående år	Heltidspersoner	
	Samtliga	Heltids- tjänstgörande		Deltids- tjänstgörande			Antal	Därav kvinnor, procent
		Kvinnor	Män	Kvinnor	Män			
TOTALT	237 228	82 501	95 291	34 493	24 943	6 368	205 258	48,7
HELSTATLIG VERKSAMHET	236 719	82 332	95 160	34 360	24 867	6 295	204 882	48,7
CIVILFÖRVALTNINGEN	213 545	77 655	79 003	33 329	23 558	8 939	182 969	51,7
Justitiedepartementet	42 685	15 052	20 907	3 618	3 108	2 491	39 196	43,4
Polisväsendet	24 570	6 996	13 825	1 957	1 792	310	22 731	35,7
Domstolsväsendet	5 940	3 722	1 758	332	128	772	5 730	68,3
Kriminalvården	9 203	3 017	4 283	954	949	946	8 088	42,9
Utrikesdepartementet	5 038	2 569	1 678	612	179	-390	4 635	62,0
Migrationsverket	2 592	1 356	887	261	88	-303	2 453	62,2
Försvarsdepartementet	165	67	71	14	13	16	142	49,3
Socialdepartementet	22 658	12 052	5 195	3 945	1 466	579	20 291	71,4
Försäkringskassan	16 587	9 986	3 333	2 825	443	374	15 441	77,0
Finansdepartementet	27 348	12 280	9 847	3 867	1 354	731	25 593	58,4
Skatteverket	10 932	5 162	3 446	1 972	352	297	10 300	64,2
Länsstyrelserna	6 068	2 885	2 197	614	372	464	5 684	57,6
Kronofogdemyndigheten	2 469	1 283	744	357	85	36	2 339	65,8
Tullverket	2 261	747	1 085	278	151	148	2 148	44,4
Utbildnings- och kulturdepartementet	69 916	21 237	20 983	15 791	11 905	4 482	52 602	52,6
Universitet o högskolor	61 841	17 775	18 638	14 276	11 152	3 671	45 700	51,2
Jordbruksdepartementet	6 620	2 668	2 157	1 099	696	132	5 623	57,1
Lantbruksuniversitetet	3 218	995	1 076	682	465	74	2 529	51,3
Näringsdepartementet	33 680	10 022	16 220	3 479	3 959	734	30 541	39,9
Skogsstyrelsen	4 180	339	927	620	2 294	-508	2 856	24,3
Arbetsmarknadsverket	10 578	4 921	3 438	1 695	524	556	9 761	61,7
Banverket	6 535	1 104	5 033	193	205	220	6 406	19,4
Vägverket	7 516	1 639	4 987	372	518	325	7 123	26,2
Miljö- och samhällsbyggnads- departementet	5 435	1 708	1 945	904	878	164	4 345	48,9
FÖRSVARET	22 159	4 212	15 761	929	1 257	-2 907	20 965	22,4
RIKSDAGENS VERK	1 015	465	396	102	52	263	948	55,8
ÖVR STATLIGT LÖNEREGLERAD VERKSAMHET	509	169	131	133	76	73	376	58,8

**7. Statlig sektor – antal sysselsatta fördelade efter län, december 2006**

## 7. Governmental sector – number of employees by county, December 2006

Län	Antal					Förändring från föregående år	Heltidspersoner	
	Samtliga	Heltids- tjänstgörande		Deltids- tjänstgörande			Antal	Därav kvinnor, procent
		Kvinnor	Män	Kvinnor	Män			
TOTALT	237 228	82 501	95 291	34 493	24 943	6 368	205 258	48,7
Stockholm	66 636	25 645	25 760	9 194	6 037	2 023	58 327	51,9
Uppsala	15 812	4 983	5 680	2 941	2 208	650	12 813	49,5
Södermanland	4 588	1 807	1 807	602	372	-495	4 104	52,1
Östergötland	12 721	3 869	5 023	2 130	1 699	818	10 449	46,6
Jönköping	5 986	2 086	2 803	718	379	334	5 525	45,8
Kronoberg	3 352	1 022	1 269	617	444	-9	2 765	48,1
Kalmar	3 627	1 202	1 496	537	392	189	3 141	47,3
Gotland	1 638	643	662	172	161	-35	1 503	50,1
Blekinge	5 494	1 365	3 245	470	414	398	5 053	32,2
Skåne	25 759	8 277	9 696	4 391	3 395	676	21 509	48,8
Halland	4 329	1 234	2 036	689	370	126	3 816	42,6
Västra Götaland	31 155	10 584	12 656	4 602	3 313	688	27 025	48,0
Värmland	5 338	1 853	2 014	763	708	-356	4 601	49,2
Örebro	6 682	2 483	2 404	1 108	687	-33	5 749	53,0
Västmanland	4 026	1 539	1 588	537	362	176	3 592	51,3
Dalarna	5 484	1 927	2 306	746	505	122	4 884	48,0
Gävleborg	5 458	2 082	2 231	629	516	65	4 934	49,9
Västernorrland	7 336	2 954	3 015	888	479	470	6 690	51,7
Jämtland	3 070	1 219	1 260	329	262	-193	2 783	50,5
Västerbotten	9 076	2 865	3 396	1 607	1 208	435	7 368	48,0
Norrbottnen	9 661	2 862	4 944	823	1 032	319	8 626	37,8

**8. Statlig sektor – antal sysselsatta fördelade efter näringsgren, december 2006**

## 8. Governmental sector – number of employees by industry sector, December 2006

Näringsgren/SNI 2002	Antal					Förändring från föregående år	Heltidspersoner	
	Samtliga	Heltids-tjänstgörande		Deltids-tjänstgörande			Antal	Därav kvinnor, procent
		Kvinnor	Män	Kvinnor	Män			
TOTALT	237 228	82 501	95 291	34 493	24 943	6 368	205 258	48,7
F Byggverksamhet	11 650	1 814	8 845	401	590	161	11 237	18,4
J Finansiell verksamhet	954	478	317	129	30	-17	903	62,8
K Fastighetsverksamhet, företagstjänster	15 495	6 152	5 511	2 424	1 408	428	13 577	55,3
L Offentlig förvaltning och försvar	132 760	51 070	57 460	14 390	9 840	1 621	121 997	49,1
75.1 Offentlig förvaltning	51 680	21 564	17 923	6 973	5 220	1 619	46 678	55,8
75.2 Utrikesförvaltning och försvar	64 291	19 434	36 119	4 566	4 172	-364	59 684	36,6
75.3 Obligatorisk socialförsäkring	16 789	10 072	3 418	2 851	448	366	15 635	76,8
M Utbildning	66 454	19 467	19 938	15 346	11 703	3 689	49 415	51,9
80.1 Grundskoleutbildning	1 304	636	243	364	61	-44	1 131	75,8
80.3 Högskoleutbildning	65 045	18 776	19 653	14 976	11 640	3 741	48 182	51,3
80.4 Vuxenutbildning och övrig utbildning	105	55	42	6	2	-8	101	57,4
N Hälsa- och sjukvård, sociala tjänster	6 032	2 037	1 910	1 093	992	81	4 845	52,7
O Andra samhällliga och personliga tjänster	3 875	1 481	1 308	708	378	459	3 277	55,8

## Fakta om statistiken

---

### Inledning

Detta Statistiska meddelande (SM) ingår i den löpande konjunkturlöne-statistiken och avser löner och sysselsättning inom statlig sektor. Statistiken har producerats av Statistiska centralbyrån (SCB), på uppdrag av Medlingsinstitutet (MI), som från och med 2001 ansvarar för officiell statistik inom området. Syftet med undersökningen är att månatligen belysa löner och sysselsättning inom statlig sektor i termer av nivå och utveckling. SCB har sedan 1976 utfört en undersökning i varje kvartals mittmånad av sysselsättningen inom den statliga sektorn. Efter ett betänkande från 1987 års lönekommitté har SCB fått regeringens uppdrag att tillsammans med Konjunkturinstitutet (KI) utforma en kortperiodisk lönestatistik. Från och med februari 1991 utökades därför undersökningen till att även omfatta de anställdas löner. Det främsta syftet med den utökade undersökningen är att ge underlag för konjunkturbedömningar och för analys av kostnadsutvecklingen inom den statliga sektorn. Undersökningen är en totalundersökning och är från och med januari 2000 månatlig. Detta SM innehåller uppgifter för december 2006.

### Detta omfattar statistiken

#### Objekt och population

Populationen består av sysselsatta inom statlig förvaltning, sysselsatta vid institutioner hänförliga till statlig sektor samt sysselsatta vid socialförsäkringsfonder. Undersökningspopulationen delas upp i sysselsättnings- respektive lönepopulation. I sysselsättningspopulationen ingår alla som var anställda med lön under mät månaden. Undantagna är tjänstlediga som inte fick utbetald lön under mät månaden och anställda i utlandet. I lönepopulationen ingår alla, förutom de undantagna i sysselsättningspopulationen, som var anställda med lön under mät månaden och som då fyllt 18 men inte 65 år.

#### Statistiska mått

Statistiken i undersökningen redovisas i form av genomsnittliga månadslöner samt antalet sysselsatta. I månadslönen ingår grundlön, fasta- samt rörliga lönetillägg. I tabeller och tablåer redovisas genomsnittlig månadslön för heltids-tjänstgörande, deltidstjänstgörande samt hel- och deltidstjänstgörande. Den genomsnittliga månadslönen beräknas som summan av de anställdas månadslön dividerat med summan av deras tjänstgöringsomfattning. Den beräknade genomsnittliga månadslönen är alltså ett mått på den genomsnittliga ersättningen för en arbetsinsats motsvarande heltid under en månad. För både genomsnittlig månadslön och antal sysselsatta redovisas förändringen från motsvarande månad föregående år. Förändringssiffrorna är baserade på oavrundade uppgifter.

Efter tolv månader fastställs den slutliga genomsnittliga månadslönen. Det innebär att hänsyn tas till retroaktiva löneutbetalningar. De preliminära månadslönerna korrigeras med de retroaktiva lönebeloppen och de definitiva månadslönerna beräknas.

## **Variabler**

### **Genomsnittlig månadslön**

Med månadslön avses ersättning för månad innan avdrag gjorts, där grundlön, fasta samt rörliga lönetillägg ingår. Övertidstillägg, traktamentsersättningar samt jour- och beredskapstillägg ingår inte i den genomsnittliga månadslönen.

### **Antal sysselsatta**

Som sysselsatt räknas den som fått lön utbetald under mät månaden oberoende av tjänstgöringens omfattning eller anställningstidens längd och där lönen inte består av enbart tillägg eller retroaktiv lön.

### **Anställningsform**

Det förekommer två olika anställningsformer i redovisningen, heltid och deltid. Som heltidsanställd betraktas den som har en sysselsättningsgrad på 100 procent och som deltidsanställd räknas den som har en sysselsättningsgrad på mindre än 100 procent. Observera att heltidsanställda kan ibland vara deltidsanställda på grund av partiell tjänstledighet.

### **Antal heltidspersoner**

Antal heltidspersoner i en redovisningsgrupp beräknas som summan av tjänstgöringens omfattning dividerat med 100 för de anställningar som tillhör redovisningsgruppen i undersökningsmaterialet.

### **Kön**

Kvinna eller man.

### **Myndighet**

Myndigheterna redovisas enligt Sveriges statskalender 2006.

### **Län**

Med län avses i normalfallet individens tjänsteställe. Länsindelningen följer den regionala indelning för år 2006.

### **Näringsgren**

Näringsgren redovisas enligt Standard för svensk näringsgrensindelning 2002, SNI 2002. Denna standard har som bas EU:s reviderade näringsgrensstandard, NACE rev.1.1 (NACE = Nomenclature Générale des Activités Economiques dans les Communautés Européennes).

### **Redovisningsgrupper**

I SM-statistiken sker indelning på myndigheter, län, näringsgren (SNI 2002), kön och hel- respektive deltidstjänstgörande. Specialbearbetning kan göras på en finare redovisningsnivå eftersom materialet är totalräknat.

## **Så görs statistiken**

Uppgifterna samlas in från olika administrativa datalönesystem. Det insamlade materialet genomgår en manuell och maskinell redigering i syfte att kontrollera uppgifternas rimlighet. För respektive myndighet jämförs uppgifterna mot de inkomna uppgifterna föregående månad. Vid tveksamheter tas kontakt med myndigheten för att få en bekräftelse på att uppgifterna är korrekta eller för att justera eventuella felaktigheter.

## Statistikens tillförlitlighet

### Bortfall

Bortfall utgörs av icke inrapporterade anställda på myndigheter och institut. För vissa myndigheter där uppgifter finns från en tidigare mätmånad imputeras uppgifter. De uppgifter som har imputerats har byggts på den saknade myndighetens tidigare inlämnade data som har räknats upp med genomsnitt från den svarande populationen. För december 2006 har samtliga myndigheter, av de myndigheter som brukar lämna in statistikuppgifter, lämnat in uppgifter. Utöver dessa finns det tyvärr några myndigheter och främst stiftelser eller institutioner som inte har lönesystem som klarar av att leverera de efterfrågade statistikuppgifterna. Dessa uppskattas bestå av cirka 2 800 personer, vilket motsvarar cirka 1,2 procent.

### Täckning

Vid uppdelning mellan olika sektorer uppstår ibland tveksamheter om vilken sektor en enhet ska tillhöra. Vissa mindre enheter kan då ”ramla mellan stolarna”.

## Bra att veta

### Spridningsformer

Undersökningen presenteras huvudsakligen i detta Statistiska meddelande samt i de statistiska databaserna på [www.scb.se/databaser/ssd.asp](http://www.scb.se/databaser/ssd.asp).

### Primärmaterial

Uppgifterna är sekretesskyddade varför uppgifterna om enskilda individer inte lämnas ut till någon annan än individen själv. I undantagsfall efter särskild prövning kan forskare få tillgång till avidentifierat individmaterial för egna bearbetningar. Avidentifieringen görs då så att enskilda individer inte kan urskiljas.

### Annan statistik

SCB producerar även motsvarande konjunkturstatistik för privat sektor samt för kommuner och landsting. Detta redovisas bland annat i Statistiska meddelanden för respektive undersökning. Löneuppgifter för den statliga sektorn redovisas också på årsbasis. Arbetskraftsundersökningarna (AKU) ger statistik över sysselsättningen för hela ekonomin. Det finns även en företagsbaserad kvartalsstatistik över sysselsättning för hela arbetsmarknaden (KS). Ovanstående undersökningar publiceras också i statistiska meddelanden serie AM.

Mer information om statistiken och dess kvalitet ges i en särskild [Beskrivning av statistiken](#) på SCB:s webbplats, [www.scb.se](http://www.scb.se).

## In English

---

### Summary

The average monthly salary for salaried employees in the governmental sector was SEK 27 670 during December 2006. Since December 2005, the monthly salary has increased by an average of 3.0 percent. For women the salaries increased by an average of 3.7 percent and for men the salaries increased by an average of 2.6 percent.

During December 2006 a total of about 237 230 persons were employed in the governmental sector, 6 370 more than December 2005. About 116 990 of these employees were women and 120 230 were men.

Since 1976 Statistics Sweden (SCB) has collected data for the middle of the month of each quarter on employment in the governmental sector. The data are used mainly in producing various employment estimates and forecasts for use in the national budgets and long-range forecasts.

After a report from the Wages and Salaries Committee in 1987, Statistics Sweden and the National Institute of Economic Research received a government commission to develop short-term statistics on wages and salaries. In February 1991 the survey expanded to include also the wages and salaries paid to employees. The main aim of the expanded survey is to provide a basis for estimations of economic trends and for analyses of cost trends in the governmental sector. Since 2001, the survey is carried out by Statistics Sweden at the request of the National Mediation Office. Since January 2000 the survey has been conducted on a monthly basis.

The population consists of employees with state-regulated wages or salaries at all government authorities, government ministries, public utilities and national insurance offices. The target population is divided into employment population and salary population.

### List of tables

1. Governmental sector – average monthly salary, by authority, December 2006	5
2. Governmental sector – average monthly salary, including retroactive salary, by authority, December 2005	6
3. Governmental sector – average monthly salary by industry sector, December 2006	7
4. Governmental sector – average monthly salary, from December 2004 to December 2006	8
5. Governmental sector – average monthly salary in the Civil Service and The Defence Organization, from December 2004 to December 2006	9
6. Governmental sector – number of employees by authority, December 2006	10
7. Governmental sector – number of employees by county, December 2006	11
8. Governmental sector – number of employees by industry sector, December 2006	12



**List of terms**

antal	number
civilförvaltningen	Civil service
deltidstjänstgörande	part-time employees
Finansdepartementet	Ministry of Finance
Försvarsdepartementet	Ministry of Defence
försvaret	Defence Organization
heltidstjänstgörande	full-time employees
Jordbruksdepartementet	Ministry of Agriculture, Food and Consumer Affairs
Justitedepartementet	Ministry of Justice
kvinnor	female
län	county
Miljö- och samhällsbyggnads- departementet	Ministry of Environment
myndighet	authority
månadslön	monthly salary
män	male
Näringsdepartementet	Ministry of Industry and trade
näringsgren	industry sector
heltidspersoner	full-time equivalents
Riksdagens verk	The Parliament Agencies
samtliga	total, all
Socialdepartementet	Ministry of Health and Social Affairs
statlig sektor	governmental sector
statlig verksamhet	government activity
summa	sum
sysselsatta	employees
Utbildnings- och kulturdepartementet	Ministry of Education, Research and Culture
Utrikesdepartementet	Ministry for Foreign Affairs
totalt	total
övrig statligt lönereglerad verksamhet	state-subsidized activity